


1. Equipamento de rebiteagem cega	
1.1. Campo de aplicação	47
1.2. Equipamento/acessórios	47
1.3. Dados técnicos	47
1.4. Colocação de bicos – número de rebiteagens	48
1.5. Colocação em serviço	48
1.6. Modo de funcionamento	48
1.7. Manutenção	49
1.8. Garantia	49
2. Equipamento de carga rápida – bateria	
2.1. Dados técnicos	49
2.2. Procedimento de carga	49
2.3. Manuseio da bateria	49
2.4. Proteção do ambiente	49
3. Reparação de avarias	50
4. Instruções de segurança	51
5.  Declaração de conformidade	51
6. Desenho das peças de reposição	68
7. Lista de peças de reposição	68

1. Equipamento de rebiteagem cega



1.1. Campo de aplicação

Rebite cego até 5 mm de diâmetro – todos os materiais. Rebite cego BULB-TITE® de 4,0; 5,2 e 6,3 mm de diâmetro – alumínio e aço.

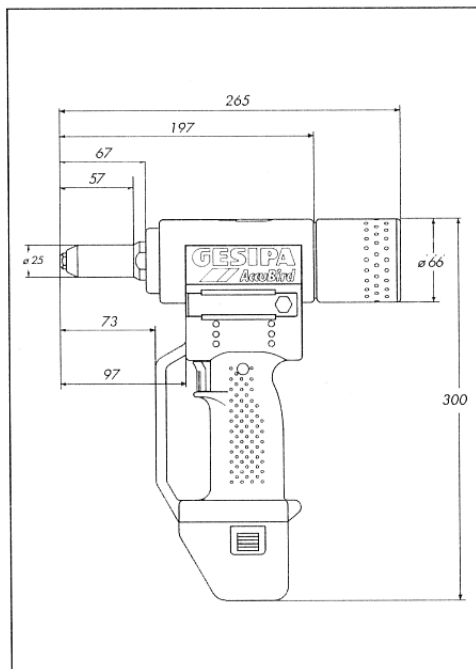
1.2. Equipamento/acessórios

Bicos:	17/24 em posição de trabalho 17/27, 17/29 e. 17/32 no magazine
Chave:	SW 12 (cobertura do magazine de bocais)
Dispositivo de suspensão:	no invólucro, podendo ser dobrado para fora
Acumulador de troca rápida:	12 Volt

1.3. Dados técnicos

Peso*:	2,2 kg (com bateria)
Curso total:	20 mm
Acionamento:	motor de corrente contínua de 12 V
Força de tração:	8500 N
Emissões de ruídos:	L_{PA} 78,5 dB
Vibrações:	< 2,5 m/s ²

* N.T.: O termo tecnicamente correto é „massa“



1.4. Colocação de bicos - número de rebitagens

Bicos standerizados				
Diâmetro do rebite cego mm	Material	Carga de acumulador/peça	Bicos	Número do artigo
2,4	Alumínio	1.900	17/18	725 2075
3,0 e 3,2	Alumínio	1.300	17/24	725 1583
3,0 e 3,2	Aço	1.100	17/24	725 1583
3,0 e 3,2	Aço fino	1.000	17/24	725 1583
4,0	Alumínio	1.000	17/24	725 1583
4,0	Aço	900	17/27	725 2040
4,0	Aço fino	800	17/29	725 2059
4,8 e 5,0	Alumínio	700	17/29	725 2059
4,8 e 5,0	Aço	500	17/32	725 2067
4,8 e 5,0	Aço fino	400	17/36*	725 2083

Bicos de fixação	
Bicos	Número do artigo
17/18 R*	725 4078
17/24 R*	725 4086
17/24 R*	725 4086
17/24 R*	725 4086
17/24 R*	725 4086
17/27 R*	725 4094
17/29 R*	725 4108
17/29 R*	725 4108
17/32 R*	725 4116
17/36 R*	725 4124

* pode ser fornecido como acessório especial.

Bicos mais compridos e outros modelos especiais podem ser fornecidos mediante consulta.

Rebite cego BULB-TITE® Ø mm	Material	Carga de acumulador/peça	Bicos	Número do artigo	Bucha de pressão BT	Número do artigo	Mandíbula de alimentação BT	Número do artigo
4,0 RV 6602-5- RV 6604-5-	Alu/Alu	1.000	17/26 BT**	725 2202	-	-	-	-
5,2 RV 6601-6- RV 6602-6- RV 6604-6- RV 6606-6-	Alu/Alu	800	17/32 BT**	725 2210	-	-	-	-
6,3 RV 6601-8- RV 6604-8- RV 6606-8-	Alu/Alu	600	17/42 BT**	725 2229	54**	725 2245	55**	715 1527
6,3 RV 6671-8- RV 6676-8-	Aço/Aço	300	17/42 BT**	725 2229	54**	725 2245	55**	715 1527

** Fornecido como acessório especial.

Pode também ser fornecido completo como conjunto para undarca (Peça 50) artigo no 725 9290 de bitola.

1.5. Colocação em serviço

- Colocar o acumulador carregado em posição correta no equipamento.
- Escolher o bico - de acordo com a Tabela 1.4.
 - e aparafusá-lo (17/24 em posição de trabalho).
- **Atenção:** os furos de ventilação do motor devem ser mantidos desimpedidos; não devem ser introduzidos objetos.


1.6. Modo de funcionamento

- O aperto do interruptor dá início ao processo de rebtagem.
- Depois de solto o interruptor, o mecanismo de tração volta automaticamente à sua posição inicial.

- A eliminação do pino de rebtagem arrancado efetua-se, virando-o para o receptáculo atrás ou para o bico para a frente.
- O equipamento é provido de uma proteção de sobrecarga. Em caso de sobrecarga, o processo de rebtagem é interrompido, sendo a ocorrência indicada opticamente por uma luz vermelha. Neste caso deve-se soltar o interruptor para que o equipamento possa voltar à posição inicial.
- O acumulador mantém potência relativamente constante, para depois sofrer queda repentina, permitindo a colocação de apenas mais 2 a 3 rebites cegos. Fica, no entanto, assegurado o retorno do mecanismo de tração à sua posição inicial depois de solto o interruptor de acionamento

1.7. Manutenção

A manutenção do equipamento fica restrita somente ao mecanismo completo de alimentação e às peças sujeitas a desgaste do mesmo:

- peça 40 (acumulador): retirar do equipamento de rebiteagem cega. 
- peça 13 (cabeça): desaparafusar com a chave inglesa SW 27 e limpar. Tomar atenção à formação de depósitos na ponta do invólucro de aço.
- peça 12 (capsula): soltar de peça intermediária com a chave inglesa SW 17.
- pesol 11 (mordentes) de alimentação: retirar, limpar e lubrificar; em caso de desgaste substituir.
- Montagem: na sequência inversa; aparafusar todas as peças firmemente.

1.8. Garantia

Para este equipamento damos 6 meses de garantia a partir do dia de entrega (comprovada por factura ou guia de remessa). Danos que podem ser atribuídos a desgaste normal, sobrecarga ou manuseio inadequado são excluídos da garantia. Danos oriundos de defeitos do material ou de fabricação serão eliminados gratuitamente por fornecimentos de reposição ou reparação. Somente poderão ser admitidas reclamações, se o equipamento for enviado ao fornecedor ou à **GESIPA** sem ter sido desmontado.

2. Equipamento de carga rápida – bateria



2.1. Dados técnicos



a) Carregador rápido de bateria

Tensão de entrada: 230 V / 50 Hz
 Tensão de saída: 12 V tensão contínua
 Tempo de carga: cerca de 1 h (carga plena)
 Peso: 1,4 kg

b) Bateria

Tensão nominal: 12 V tensão contínua
 Número de células: 10
 Natureza das células: comando numérico com protecção contra sobrecarga térmica
 Capacidade: 1,4 Ah.
 Peso: 0,62 kg

2.2. Procedimento de carga

- Retirar o equipamento de carga rápida da maleta de chapa de aço e ligar à tensão de rede: é imprescindível a verificação de tensão indicada na placa de identificação! 
- A bateria deve ser colocada no Carregador com pouco esforço e na posição correta (polo + a polo +). O procedimento de carga rápida inicia-se automaticamente e é indicado por uma luz vermelha. 
- Depois de aproximadamente 1 h o procedimento de carga rápida está terminado e muda a ligação para **carga de compensação** indicada através de uma luz vermelha intermitente de 20 em 20 segundos.
- Para conseguir-se otimização da carga da bateria, colocar no carregar somente bateria resfriadas.

2.3. Manuseio do bateria

- A bateria admite recarga 1000 vezes e atinge plena potência somente depois de várias recargas.
- Não coloque a bateria no equipamento para recarga depois de cada utilização. Recarregue a bateria somente quando esta estiver descarregada e não seja possível pôr mais nenhum rebite. Só deve ser recarregada se não for utilizada durante um período de tempo mais prolongado.
- Tempos de funcionamento da bateria substancialmente reduzidos depois de recarga adequada, indicam a necessidade de substituição
- Guarde as baterias mantendo-as secas e com protecção contra temperaturas baixas. A temperatura ideal para a sua utilização está entre 10° C e 50° C no máximo.




- Para eliminação da bateria, ver seção 2.4. Protecção do ambiente.



2.4. Protecção do ambiente

Em caso de substituição da bateria, observar os seguintes pontos:

- Devolver as baterias gastas ao seu fornecedor ou à GESIPA para reciclagem.
- De forma alguma as baterias níquel-cádmio gastas devem ir ao lixo, ao fogo ou à água. 

3. Reparação de avarias

3.1. Falha na colocação do rebite cego

Causa

- Bateria descarregada
- Mordentes do mandril sujos ou gastos
- Mecanismo do mandril está solto
- Mola de pressão fraca
- O interruptor não funciona ao ser accionado o interruptor (indicação através de luz vermelha)

Providências

Carregar; se necessário, substituir
Limpar e lubrificar as superfícies de deslize ou substituir se fôr necessario (ver 1.7.)
Aparafusar (ver 1.7.)
Substituir
Ver 3.3.

3.2. Falha na eliminação do mandril rebitagem

Causa

- Emprego de bico errado
- Desgaste do bico
- Mordentes de alimentação encravados pelo mandril
- Sujeira no interior da cabeça
- Injetor cheio
- Passagem entupida

Providências

Substituir de acordo com a tabela (ver 1.4.)
Substituir
Soltar o mandril, soltar os mordente de alimentação, ou substituir, se necessario (1.7.)
Limpar (ver 1.7.)
Desaparafusar e esvaziar
Remover os mandris entravados e em seguida montar para que a eliminação ocorra sem problemas (ver 1.7.)

3.3. Indicação de defeito pela luz vermelha

3.3.1. Ao acionar o interruptor

Causa

- O equipamento não está na posição final dianteira

Providências

Soltar o interruptor

3.3.2. Durante o processo de tração

Causa

- Sobrecarga
- Sobreaquecimento de eletrônica
- Bateria descarregado

Providências

Manter dentro de faixa da trabalho de acordo com a tabela (ver 1.4.)
Deixar o equipamento esfriar ao ar
Carregar, ou substituir, se for necessario

3.3.3. Após soltaro do interruptor

Causa

- Não é atingida a posição final dianteira

Providências

Aparafusar o mecanismo de alimentação (ver 1.7. e 3.2.)

3.3.4. Indicação

- Se surgirem avarias que sejam indicadas através de luz vermelha e que não possam ser eliminadas como foi descrito, o equipamento só deve ser reparado por pessoal especializado ou enviado ao fabricante.

4. Instruções de segurança



- Esta rebitoradora foi concebida e fabricada de acordo com os regulamentos de segurança e cumpre com as exigências dos regulamentos de prevenção de acidentes.
- Desde que utilizada para as funções que foi concebida a sua utilização não envolve qualquer perigo. Use equipamento de protecção pessoal.

ATENÇÃO !

- Nunca utilize esta máquina sem colocar o rebite no bico adequado. O rebite pode ser projectado da ferramenta. Não dirija máquina contra si ou outros.
- O receptáculo de recolha (peça no 39) deve estar sempre firmemente roscado no lugar quando em funcionamento. Caso contrário, devem ser usados óculos de protecção.
- Não sobrecarregue a máquina. Esta trabalha dentro da gama de potência permitida.
- Não obstrua os furos de ventilação no corpo da máquina nem coloque nada contra eles.
- As reparações só devem ser feitas por pessoal especializado. No caso de dúvida envie a máquina ao fabricante.
- Não utilize a rebitoradora e o carregador num meio ambiente exposto á humidade, fluidos combustíveis ou gases.

- Não exponha AccuBird nem o carregador à chuva.
- Tem de controlar-se regularmente a ficha, os cabos de ligação e o carregador e em caso de danos devem ser substituídos por pessoal especializado.
- Tome atenção para que o acumulador seja bem colocado na alça do AccuBird.
- Retire o carregador da caixa metálica para dar carga ao acumulador. Coloque o acumulador na posição correcta (pólo + com pólo +) e não o force no carregador.
- Nunca carregue acumuladores não recarregáveis.
- Antes de qualquer trabalho de manutenção no AccuBird tem de se retirar sempre o acumulador.
- Não deite baterias descarregadas na água ou no fogo (perigo de explosão)! Deve-se dispôr das baterias utilizadas de acordo com as normas de protecção do meio ambiente. Ver 2.4. Protecção do ambiente. Observe as normas para substâncias perigosas!
- Não utilize a máquina em qualquer outra função que não a rebiteagem, especialmente nunca como martelo.
- AccuBird e o carregador têm de ser guardados numa sala seca, fechada e fora do alcance de crianças.

5. Declaração de conformidade de acordo com a diretiva-UE 98/37/CEE, Anexo I, II, III, V

Declaramos que o modelo do equipamento electro-mecânico de rebiteagem cega

AccuBird®

observa as normas, leis e regulamentos mencionados em seguida quando utilizado conforme as disposições legais.

- Diretiva-CEE sobre baixa tensão 73/23/CEE
- Diretiva-EMV 89/336/CEE EN 55014; EN 55104
- Emissões de ruído de acordo com PrEN 31200; PrEN 31204; PrEN 50144; ISO 3744
- Vibrações segundo ENV 28662-1; PrEN 50144
- Normas harmonizadas utilizadas EN 292 T1 e T2
- Especificações técnicas nacionais utilizadas GSG (Lei de segurança para aparelhos) VBG 4 (Regulamento de prevenção contra acidentes)

H. U. Harder
(Chefe de segurança)